

T.C
MENGEN KAYMAKAMLIĐI
Mengen İlçe Milli Eğitim Müdürlüğü

MENGEN ATATÜRK ORTAOKULU

2024-2028 STRATEJİK PLANI

AR-GE BİRİMİ TARAFINDAN
KONTROL EDİLMİŐTİR.

MENGEN 2024



Mengen İlçe Milli Eğitim Müdürlüğü

Mengen Atatürk Ortaokulu



2024- 2028

DÖNEMİ

STRATEJİK PLANI



“Çalışmadan, yorulmadan, üretmeden, rahat yaşamak isteyen toplumlar, önce haysiyetlerini, sonra hürriyetlerini ve daha sonrada istiklal ve istikballerini kaybederler”.

Mustafa Kemal ATATÜRK

İSTİKLÂL MARŞI

Korkma, sönmez bu şafaklarda yüzen al sancak;
Sönmeden yurdumun üstünde tüten en son ocak.
O benim milletimin yıldızıdır, parlayacak;
O benimdir, o benim milletimindir ancak.

Çatma, kurban olayım, çehreni ey nazlı hilâl!
Kahraman ırkıma bir gül! Ne bu şiddet, bu celâl?
Sana olmaz dökülen kanlarımız sonra helâl...
Hakkıdır, Hakk'a tapan, milletimin istiklâl!

Ben ezelden beridir hür yaşadım, hür yaşarım.
Hangi çılgın bana zincir vuracakmış? Şaşarım!
Kükremiş sel gibiyim, bendimi çiğner, aşarım.
Yırtarım dağları, enginlere sığmam, taşarım.

Garbın âfâkını sarmışsa çelik zırhlı duvar,
Benim iman dolu göğsüm gibi serhaddim var.
Ulusun, korkma! Nasıl böyle bir imanı boğar,
Medeniyet!' dediğin tek dişi kalmış canavar?

Arkadaş! Yurduma alçakları uğratma, sakın.
Siper et gövdeni, dursun bu hayâsızca akın.
Doğacaktır sana va'dettiği günler Hak'ın...
Kim bilir, belki yarın, belki yarından da yakın.

Bastiğin yerleri "toprak!" diyerek geçme, tanı:
Düşün altındaki binlerce kefensiz yatanı.
Sen şehit oğlusun, incitme, yazıktır, atanı:
Verme, dünyaları alsan da, bu cennet vatanı.

Kim bu cennet vatanın uğruna olmaz ki fedâ?
Şühedâ fişkırarak toprağı sıksan, şühedâ!
Cânı, cânânı, bütün varımı alsın da Hudâ,
Etmesin tek vatanımdan beni dünyada cüdâ.

Ruhumun senden, ilâhî, şudur ancak emeli:
Değmesin mabedimin göğsüne nâmahrem eli.
Bu ezanlar ki şahadetleri dinin temeli-
Ebedî yurdumun üstünde benim inlemeli.

O zaman vecd ile bin secde eder -varsa- taşım,
Her cerihamdan, ilâhî, boşanıp kanlı yaşım,
Fişkırır ruh-ı mücerred gibi yerden na'şım;
O zaman yükselerek arşa değer belki başım.

Dalgalan sen de şafaklar gibi ey şanlı hilâl!
Olsun artık dökülen kanlarımın hepsi helâl.
Ebediyen sana yok, ırkıma yok izmihlâl:
Hakkıdır, hür yaşamış, bayrağımın hürriyet;
Hakkıdır, Hakk'a tapan milletimin istiklâl!

Mehmet Âkif ERSOY

GENÇLİĞE HİTABE



Ey Türk gençliği!

Birinci vazifen, Türk istiklâlini, Türk Cumhuriyeti'ni, ilelebet muhafaza ve müdafaa etmektir. Mevcudiyetinin ve istikbalinin yegâne temeli budur. Bu temel, senin en kıymetli hazinendir. İstikbalde dahi, seni bu hazineden mahrum etmek isteyecek dahilî ve harici bedhahların olacaktır. Bir gün, istiklâl ve Cumhuriyet'i müdafaa mecburiyetine düşersen, vazifeye atılmak için, içinde bulunacağın vaziyetin imkân ve şerâitini düşünmeyeceksin! Bu imkân ve şerâit, çok namüsaît bir mahiyette tezahür edebilir. İstiklâl ve Cumhuriyetine kastedecek düşmanlar, bütün dünyada emsali görülmemiş bir galibiyetin mümessili olabilirler. Cebren ve hile ile aziz vatanın bütün kaleleri zaptedilmiş, bütün tersanelerine girilmiş, bütün orduları dağıtılmış ve memleketin her köşesi bilfiil işgal edilmiş olabilir. Bütün bu şerâitten daha elîm ve daha vahim olmak üzere, memleketin dahilinde, iktidara sahip olanlar gaffet ve dalâlet ve hattâ hıyanet içinde bulunabilirler. Hattâ bu iktidar sahipleri, şahsî menfaatlerini, müstevlîlerin siyasi emelleriyle tevhid edebilirler. Millet, fakr-ü zaruret içinde harap ve bîtap düşmüş olabilir.

Ey Türk istikbalinin evlâdı! İşte, bu ahval ve şerâit içinde dahi vazifen, Türk istiklâl ve Cumhuriyetini kurtarmaktır!

Muhtaç olduğun kudret, damarlarındaki asil kanda mevcuttur!

Gazi Mustafa Kemâl ATATÜRK

20 Ekim 1927



SUNUŞ

Günümüz dünyasının meydana getirdiği gelişmeler bütün alanlarda olduğu gibi eğitim ve yönetim alanlarında da yeni ihtiyaçlar yaratmıştır. 5018 sayılı Kamu Mali Yönetimi ve Kontrol Kanunu ile kamu mali yönetimi anlayışı getirilmiştir. Kamu yönetiminde yaşanan mali ve idari sorunlar dikkate alındığında planlı hizmet üretme, kalkınma planları ve programlar ile belirlenen politikaları, kuruluş düzeyinde somut iş programlarına ve bütçelere dayandırma, uygulamayı etkin bir şekilde izleme, değerlendirme ve denetleme süreci daha da önem kazanmıştır. Stratejik planlama, bu faaliyetlerin kamu kuruluşları tarafından yürütülmesinde temel bir araç olmaktadır. Elinizdeki plan bu çerçevede hazırlanmış olan bir belgedir.

Bu doğrultuda önceliklerini belirleyebilmek, faaliyetlerini etkin bir şekilde yerine getirebilmek, kaynaklarını en etkin biçimde kullanabilmek için somut hedeflere dayalı uzun dönemli planlama çalışmalarını başlatmış ve yoğun bir çalışma ile stratejik planımız tamamlanmıştır. Emeği geçen tüm çalışanlarımıza katkılarından dolayı teşekkür eder, planın başarı ile uygulanmasını dilerim.

Ali ŞAHİN

Okul Müdürü

İÇİNDEKİLER		SAYFA NO
SUNUŞ		6
1. BÖLÜM: STRATEJİK PLANLAMA SÜRECİ		8
Stratejilerin belirlenmesi		8
Üst Kurul ve Stratejik Plan Ekibi		9
2. BÖLÜM: DURUM ANALİZİ		10
Okulun Künyesi		11
Çalışan Bilgileri		11
Okulun Yerleşkesine İlişkin Bilgiler		12
Sınıf ve Öğrenci Bilgileri		12
Donanım ve Teknolojik Kaynaklarımız		13
<i>Gelir-Gider Bilgileri</i>		13
<i>Paydaş Analizi</i>		13
<i>Öğrenci Anketi Sonuçları</i>		14
<i>Öğretmen Anketi Sonuçları</i>		14
<i>Veli Anketi Sonuçları</i>		15
GFZT Analizi		15
<i>Gelişim ve Sorun Alanları</i>		16
3. BÖLÜM: GELECEĞE YÖNELİM		18
Misyon		18
Vizyon		18
İlkelerimiz		19
Değerlerimiz		19
4. BÖLÜM: AMAÇ, HEDEF VE EYLEMLER		20
5. BÖLÜM: MALİYETLENDİRME		29
6. BÖLÜM: İZLEME VE DEĞERLENDİRME		29

BÖLÜM 1

STRATEJİK PLANLAMA SÜRECİ

STRATEJİK PLANLAMA SÜRECİ

2024-2028 dönemi stratejik plan hazırlanması süreci Üst Kurul ve Stratejik Plan Ekibinin oluşturulması ile başlamıştır. Ekip tarafından oluşturulan çalışma takvimi kapsamında ilk aşamada durum analizi çalışmaları yapılmış ve durum analizi aşamasında paydaşlarımızın plan sürecine aktif katılımını sağlamak üzere paydaş anketi, toplantı ve görüşmeler yapılmıştır.

Durum analizinin ardından geleceğe yönelim bölümüne geçilerek okulumuzun amaç, hedef, gösterge ve eylemleri belirlenmiştir. Çalışmaları yürüten ekip ve kurul bilgileri altta verilmiştir.

Stratejilerin Belirlenmesi;

Stratejik planlama ekibi tarafından, tüm iç ve dış paydaşların görüş ve önerileri bilimsel yöntemlerle analiz edilerek planlı bir çalışmayla stratejik plan hazırlanmıştır.

Bu çalışmalarda izlenen adımlar;

1.Okulun var oluş nedeni (**misyon**), ulaşmak istenilen nokta (**vizyon**) belirlenip okulumuzun tüm paydaşlarının görüşleri ve önerileri alındıktan da vizyona ulaşmak için gerekli olan **stratejik amaçlar** belirlendi. Stratejik amaçlar;

a. Okul içinde ve faaliyetlerimiz kapsamında iyileştirilmesi, korunması veya önlem alınması gereken alanlarla ilgili olan stratejik amaçlar,

b. Okul içinde ve faaliyetler kapsamında yapılması düşünülen yenilikler ve atılımlarla ilgili olan stratejik amaçlar,

c. Yasalar kapsamında yapmak zorunda olduğumuz faaliyetlere ilişkin stratejik amaçlar olarak da ele alındı.

2. Stratejik amaçların gerçekleştirilebilmesi için **hedefler** konuldu. Hedefler stratejik amaçla ilgili olarak belirlendi. Hedeflerin spesifik, ölçülebilir, ulaşılabilir, gerçekçi, zaman bağlı, sonuca odaklı, açık ve anlaşılabilir olmasına özen gösterildi.

3. Hedeflere uygun belli bir amaca ve hedefe yönelen, başlı başına bir bütünlük oluşturmasına, yönetilebilir olmasına ve maliyetine bakıldı. Her bir faaliyet yazılırken; bu faaliyet “amacımıza ulaştırır mı” sorgulaması yapıldı.

4. Hedeflerin/faaliyetlerin gerçekleştirilebilmesi için sorumlu ekipler ve zaman belirtildi.

5. Faaliyetlerin başarısını ölçmek için **performans göstergeleri** tanımlandı.

6. Strateji, alt hedefler ve faaliyet/projeler belirlenirken yasalar kapsamında yapmak zorunda olunan faaliyetler, paydaşların önerileri, çalışanların önerileri, önümüzdeki dönemde beklenen değişiklikler ve GZFT (SWOT) çalışması göz önünde bulunduruldu.

7. GZFT çalışmasında ortaya çıkan zayıf yanlar iyileştirilmeye, tehditler bertaraf edilmeye; güçlü yanlar ve fırsatlar değerlendirilerek kurumun faaliyetlerinde fark yaratılmaya çalışıldı; önümüzdeki dönemlerde beklenen değişikliklere göre de önlemler alınmasına özen gösterildi.




8. Strateji, Hedef ve Faaliyetler kesinleştikten sonra her biri için maliyeti hesaplandı.

9. Maliyeti hesaplanan her bir faaliyetler için kullanılacak kaynaklar belirtildi. Maliyeti ve kaynağı hesaplanan her bir faaliyet/projenin toplamları hesaplanarak bütçeler ortaya çıkartıldı

STRATEJİK PLAN ÜST KURULU

SIRANO	ADISOYADI	GÖREVİ	İMZA
1	Ali ŞAHİN	Okul Müdürü	
2	Azime ŞAHİN	Müdür Yardımcısı	
3	Merve Süheyla TURAN	Öğretmen	
4	Neslihan REÇBER	Okul Aile Birliği Başkanı	
5	Aysel KURUBAŞ	Okul Aile Birliği Üyesi	

EKİP BİLGİLERİ

SIRANO	ADISOYADI	GÖREVİ	İMZA
1	Azime ŞAHİN	Müdür Yardımcısı	
2	Emine ERCAN YALÇIN	Öğretmen	
3	Hatice DURSUN	Öğretmen	
4	Serdar CELASUN	Öğretmen	
5	Neptün TAŞKAYA	Öğretmen	

BÖLÜM 2

MEVCUT DURUM ANALİZİ

TARİHİ GELİŞİM

1. OKULUN TARİHÇESİ VE YAPISI



Okulumuz ilk olarak 1964-1965 Eğitim-Öğretim yılında, 168 öğrenci ve 5 öğretmen ile Atatürk İlkokulu olarak eğitim öğretime açılmıştır. 1977 yılında ikili öğretime geçilmiştir. 1997-1998 Eğitim-Öğretim yılında ilköğretimin sekiz yıla çıkması dolayısıyla adı Atatürk İlköğretim Okulu adını almıştır.

Okulumuz 2019 yılında 1000 metrekare alana, ortaokul olarak yapılmıştır. Normal eğitim yapılmaktadır. Derslik başına ortalama 19 öğrenci bulunmaktadır. Eğitim öğretim bilgi teknolojileri ile desteklenmektedir. Bütün sınıflarımızda projeksiyon bulunmaktadır. Öğrencilerimizin bilgi ve görgülerini arttırmak için sürekli geziler tertip etmekteyiz. Bina olarak betonarmedir.

Okulumuz çevre ile iyi ilişkiler içerisinde olup okul-veli-öğrencilerle birlikte başarının artırılması için iş birliği yapılmaktadır. Okulumuzun tüm öğretmenleri, olarak öğrencilerimizin iyi bir geleceğe sahip olması için çözümün eğitim olmasına inanıyoruz ve bu yönde gayret gösteriyoruz. 2023-2024 öğretim yılı 1. Dönem itibariyle 140 öğrencisi bulunmaktadır

Okulumuzun bina durumu ve özellikleri bakımından okul binası betonarme şeklinde yapılmış olup 4 katlıdır. Zemin katta mescit, spor odası, soyunma odaları, depo, sığınak, kazan dairesi, sistem odası, 1. katta 4 sınıf, memur odası, kantin, 2 katta 4 sınıf, müdür odası, öğretmenler odası, rehber odası, arşiv, bilgisayar sınıfı, toplantı odası öğrenci tuvaletleri, 3. Katta, 4 sınıf, Müdür Yardımcısı odası, Hizmetli dinlenme odası, Özel Eğitim Sınıfı, Destek Eğitim Odası, Müzik Sınıfı, Görsel Sanatlar Atölyesi, Fen Laboratuvarı ve öğrenci tuvaletleri bulunmaktadır.

Okul ilk olarak katı yakıtlı kalorifer sisteminde faaliyete geçmiş, daha sonra doğal gaz sistemine geçmiştir.

Bahçemizin durumu ise okul bahçesi oldukça geniş, toplam 1000 m²'dir.

2. UYGULANMAKTA OLAN STRATEJİK PLANIN DEĞERLENDİRİLMESİ

Mengen Atatürk Ortaokulu Müdürlüğünün 2019-2023 Stratejik planı, aşağıdaki tema, amaç ve hedefleri içermektedir.

TEMA I: EĞİTİM VE ÖĞRETİME ERİŞİM

Stratejik Amaç 1: Kayıt bölgemizde yer alan çocukların okullaşma oranlarını artıran, öğrencilerin uyum ve devamsızlık sorunlarını gideren etkin bir yönetim yapısı kurulacaktır.

Stratejik Hedef 1.1. Kayıt bölgemizde yer alan çocukların okullaşma oranları artırılacak ve öğrencilerin uyum ve devamsızlık sorunları da giderilecektir.

No	PERFORMANS GÖSTERGESİ	Mevcut	HEDEF				
		2018	2019	2020	2021	2022	2023
PG.1.1.a	Kayıt bölgesindeki öğrencilerden okula kayıt yaptıranların oranı (%)	%100	%100	%100	%100	%100	%100
PG.1.1.b	Okula yeni başlayan öğrencilerden oryantasyon eğitimine katılanların oranı (%)	%15	%20	%50	%75	%100	%100
PG.1.1.c	Bir eğitim ve öğretim döneminde 20 gün ve üzeri devamsızlık yapan öğrenci oranı (%)	%0	%0	%0	%0	%0	%0
PG.1.1.d	Bir eğitim ve öğretim döneminde 20 gün ve üzeri devamsızlık yapan yabancı öğrenci oranı (%)	%0	%0	%0	%0	%0	%0
PG.1.1.e	Okulun özel eğitime ihtiyaç duyan bireylerin kullanımına uygunluğu (0-1)	0	0	1	1	1	1
PG.1.1.f	Hayat boyu öğrenme kapsamında açılan kurslara devam oranı (%) (halk eğitim)	%10	%20	%30	%50	%75	%100
PG.1.1.g	Hayat boyu öğrenme kapsamında açılan kurslara katılan kişi sayısı (sayı) (halk eğitim)	13	26	39	65	130	130

Tabloda yeşille vurgulanan performans göstergeleri gerçekleştirilmişken, kırmızı ile vurgulananlar gerçekleştirilememiştir. Bir eğitim öğretim döneminde 20 gün ve üzeri devamsızlık yapan öğrenci oranı, %0 hedefinin gerçekleşmeme sebebi olarak, pandemi sonrasında öğrencilerin okuldan uzaklaşması, okula gelmek istememeleri gösterilebilir. Bunun yanı sıra yönetmelik değişikliği ile, 20 gün ve üzeri devamsızlık yapan öğrencilerin sınıf tekrarı yapması zorunluluğunun ortadan kalkması da gerekçe olabilir.

TEMA II: EĞİTİM VE ÖĞRETİMDE KALİTENİN ARTIRILMASI

Stratejik Amaç 2: Öğrencilerimizin gelişmiş dünyaya uyum sağlayacak şekilde donanımlı bireyler olabilmesi için eğitim ve öğretimde kalite artırılacaktır.

Stratejik Hedef 2.1. Öğrenme kazanımlarını takip eden ve velileri de sürece dâhil eden bir yönetim anlayışı ile öğrencilerimizin akademik başarıları ve sosyal faaliyetlere etkin katılımı artırılacaktır.

No	PERFORMANS GÖSTERGESİ	Mevcut	HEDEF				
		2018	2019	2020	2021	2022	2023
PG.2.1.a	Temel eğitimden ortaöğretime geçiş ortak sınavlarının puan ortalaması	267,85	270 313	273 299	275 264	278 299	280 298
PG.2.1.b	Öğrencilerin yılsonu başarı puanı ortalamaları	79,5	80 79,30	81 81,62	82 87,67	83 79,36	84 80,30
PG.2.1.c	Öğrenci başına okunan kitap sayısı	5	9 5	10 6	10 5	15 6	15 6
PG.2.1.d	Okul/kurumda etkinliklere katılan öğrenci sayısı	30	40 40	45 50	50 50	55 50	60 50
PG.2.1.e	Onur veya İftihar belgesi alan öğrenci oranı	%8	%10	%10	%15	%20	%20

PG.2.1.f	Disiplin cezası alan öğrenci oranı	%4	%2	%0	%0	%0	%0
PG.2.1.g	Çocuklara şiddet ve çocuk istismarını önlemeye yönelik yapılan etkinlik sayısı	2	3	3	4	4	5
PG.2.1.h	Madde bağımlılığı ve zararlı alışkanlıklar konusunda yapılan faaliyet sayısı	3	3	4	4	5	5
PG.2.1.ı	Sağlıklı ve dengeli beslenme ile ilgili verilen eğitime katılan öğrenci sayısı	130	130	130	140	140	150
PG.2.1.i	Trafik güvenliği ile ilgili açılan eğitime katılan öğrenci sayısı	130	130	130	140	140	150
PG.2.1.j	Çevre bilincinin artırılması çerçevesinde yapılan etkinliklere katılan öğrenci sayısı	45	60	70	80	90	100
PG.2.1.k	RAM'dan yararlanan öğrenci sayısı	12	12	12	12	12	12

Tabloda yeşille vurgulanan performans göstergeleri gerçekleştirilmişken, kırmızı ile vurgulananlar gerçekleştirilememiştir. Tablo incelendiğinde özellikle pandemi dönemi ve sonrasında başarı durumlarında düşüş görülmektedir. Etkinliklere katılan öğrenci sayılarının istenilen düzeylerin altında kalmasının nedeni de öğrenci sayısındaki düşüştür kaynaklanmaktadır. Ancak öğrencilere istenilen düzeyde kitap okuma alışkanlığı kazandırılmadığı görülmektedir. Yeni stratejik planda bu hedefin tekrar ele alınması gerektiği düşünülmektedir.

Stratejik Hedef 2.2. Etkin bir rehberlik anlayışıyla, öğrencilerimizi ilgi ve becerileriyle orantılı bir şekilde üst öğrenime veya istihdama hazır hale getiren daha kaliteli bir kurum yapısına geçilecektir.

No	PERFORMANS GÖSTERGESİ	Mevcut	HEDEF				
			2018	2019	2020	2021	2022
PG.2.2.a	Yapılan deneme sınavı ve analiz sayısı	6	6	8	8	10	10
PG.2.2.b	Başarıyı artırmaya yönelik kurslara katılan öğrenci oranı (DYK)	%70	%70	%75	%80	%85	%90
PG.2.1.c.	Ulusal ve uluslararası sportif yarışmalara katılan öğrenci sayısı	20	22	35	35	45	50
PG.2.2.d	Yapılan Mesleki Rehberlik faaliyeti	2	2	3	4	5	5
PG.2.2.e	Meslekî ve teknik eğitime ilgiyi artırmak amacıyla düzenlenen tanıtım faaliyeti, sergi, yarışma, fuar vb. faaliyet sayısı	1	2	4	4	6	6
PG.2.2.f	Uygulanan yerel proje sayısı	2	2	4	4	5	5

Tabloda yeşille vurgulanan performans göstergeleri gerçekleştirilmişken, kırmızı ile vurgulananlar gerçekleştirilememiştir.

Açılan DYK Kursları kapsamında 8. Sınıf öğrencilerine yapılan deneme sınavları ve sınav analizleri istenilen düzeye ulaşmıştır. Ancak diğer sınıflarda yapılan deneme sınavı sayıları daha azdır. Deneme sınavı maliyetleri ve uygulanacak zamanın kısıtlı olması etkindir.

Sportif faaliyetlere katılan öğrenci sayılarımız yeterlidir. Dart ve Bocce takımlarımız, ilde derece almışlardır. Hokey takımımız ise, son 3 yıldır il birincisi olarak, Bolu'yu temsil etmektedir.

TEMA III: KURUMSAL KAPASİTE

Stratejik Amaç 3: Eğitim ve öğretim faaliyetlerinin daha nitelikli olarak verilebilmesi için okulumuzun kurumsal kapasitesi güçlendirilecektir.

Stratejik Hedef 3.1. Eğitim ve öğretim hizmetlerinin etkin sunumunu sağlamak için yönetici, öğretmen ve diğer personelin kişisel ve mesleki becerilerini geliştirmek ve okulun fiziki koşullarını iyileştirmek

No	PERFORMANS GÖSTERGESİ	Mevcut	HEDEF				
		2018	2019	2020	2021	2022	2023
PG.3.1.a	Eksikleri giderilen derslik sayısı	0	0	8	8	8	8
PG.3.1.b	Donanımı yenilenen derslik sayısı	0	0	2	2	10	10
PG.3.1.c	Bireysel eğitim için ayrılan derslik sayısı	0	1	1	2	2	2
PG.3.1.d	Okulda bulunan güvenlik görevlisi sayısı	0	0	1	1	1	1
PG.3.1.e	Yenilenen kamera sayısı	0	4	6	6	6	6
PG.3.1.f	Lisansüstü eğitimi tamamlayan personel sayısı	0	1	2	5	5	5
PG.3.1.g	Ödül alan personel sayısı	0	2	4	4	5	5
PG.3.1.h	Yönetim, denetim ve planlama alanlarında lisansüstü eğitim alan okul yöneticisi oranı (%)	0	50	100	100	100	100

Tabloda yeşille vurgulanan performans göstergeleri gerçekleştirilmişken, kırmızı ile vurgulananlar gerçekleştirilememiştir.

Okulumuz 2020 yılında yeni binasına geçtiği için sınıfların tümü yenilenmiş, ancak Müzik Sınıfı, Resim Sınıfı, Fen Bilimleri Laboratuvarı, Kütüphane gibi bölümlerde eksikliklerimiz bulunmaktadır. Yeni yapılacak Stratejik planda bu sınıfların oluşumu ile ilgili hedeflerin alınmasına karar verilmiştir.

Okulumuzda bir güvenlik görevlisi yoktur. Okul aile birliği bütçesi güvenlik görevlisi çalıştırmak için yeterli değildir.



3. OKULUN MEVCUT DURUMU: TEMEL İSTATİSTİKLER

Okul Künyesi

Okulumuzun temel girdilerine ilişkin bilgiler altta yer alan okul künyesine ilişkin tabloda yer almaktadır.

Temel Bilgiler Tablosu- Okul Künyesi

İli: BOLU		İlçesi: MENGEN			
Adres:	Türkbeyli Mah. Cumhuriyet Cad. No: 7/1	Coğrafi Konum (link):	40°56'22.6"N 32°04'24.8"E		
Telefon Numarası:	0374 3563 11 03	Faks Numarası:			
e- Posta Adresi:	701959@meb.k12.tr	Web sayfası adresi:	https://mengenaturkoo.meb.k12.tr/		
Kurum Kodu:	703087	Öğretim Şekli:	Tam Gün		
Okulun Hizmete Giriş Tarihi: 2020		Toplam Çalışan Sayısı	19		
Öğrenci Sayısı:	Kız	68	Öğretmen Sayısı	Kadın	10
	Erkek	72		Erkek	4
	Toplam	142		Toplam	14
Derslik Başına Düşen Öğrenci Sayısı		:15	Şube Başına Düşen Öğrenci Sayısı		:17
Öğretmen Başına Düşen Öğrenci Sayısı		:10	Şube Başına 30'dan Fazla Öğrencisi Olan Şube Sayısı		:0
Öğrenci Başına Düşen Toplam Gider Miktarı			Öğretmenlerin Kurumdaki Ortalama Görev Süresi		5 yıl

Çalışan Bilgileri

Okulumuzun çalışanlarına ilişkin bilgiler altta yer alan tabloda belirtilmiştir.

Çalışan Bilgileri Tablosu

Unvan	Erkek	Kadın	Toplam
Okul Müdürü ve Müdür Yardımcısı	1	1	2
Özel Eğitim Sınıf Öğretmeni	-	3 (Ücretli)	3 (Ücretli)
Branş Öğretmeni	4	10	14
Rehber Öğretmen	-	-	-
İdari Personel	1	-	1
Yardımcı Personel	-	2 (İşkur)	2 (İşkur)
Güvenlik Personeli	-	-	-
Toplam Çalışan Sayıları	6	13	22

Okulumuz Bina ve Alanları

Okulumuzun binası ile açık ve kapalı alanlarına ilişkin temel bilgiler altta yer almaktadır.

Okul Yerleşkesine İlişkin Bilgiler

Okul Bölümleri		Özel Alanlar	Var	Yok
Okul Kat Sayısı	4	Çok Amaçlı Salon	X	
Derslik Sayısı	12	Çok Amaçlı Saha		X
Derslik Alanları (m2)		Kütüphane	X	
Kullanılan Derslik Sayısı	9	Fen Laboratuvarı	X	
Şube Sayısı	11	B1 Sınıfı	X	
İdari Odaların Alanı (m2)		İş Atölyesi		X
Öğretmenler Odası (m2)		Beceri Atölyesi		X
Okul Oturma Alanı (m2)	1000	Pansiyon		X
Okul Bahçesi (Açık Alan) (m2)	1500	Müzik Sınıfı	X	
Okul Kapalı Alan (m2)		Resim Sınıfı	X	
Sanatsal, bilimsel ve sportif amaçlı toplam alan (m2)				
Kantin (m2)	70			
Tuvalet Sayısı	12			
Diğer (.....)				

Sınıf ve Öğrenci Bilgileri

Okulumuzda yer alan sınıfların öğrenci sayıları alttaki tabloda verilmiştir.

SINIF	Erkek	Kız	Toplam
5. Sınıf	16	21	37
6. Sınıf	11	19	30
7. Sınıf	14	14	28
8. Sınıf	25	18	43
5.Sınıf Hafif Zihinsel / AŞubesi	1	1	2
8. Sınıf-Orta Ağır Zihinsel / A Şubesi	1	---	1
8. Sınıf- Hafif Zihinsel	1	---	1
Genel Toplam	69	73	142

Donanım ve Teknolojik Kaynaklarımız

Teknolojik kaynaklar başta olmak üzere okulumuzda bulunan çalışan durumdaki donanım malzemesine ilişkin bilgiye alttaki tabloda yer verilmiştir.

Teknolojik Kaynaklar Tablosu

Akıllı Tahta Sayısı	8	TV Sayısı	2
Masaüstü Bilgisayar Sayısı	15	Yazıcı Sayısı	5
Taşınabilir Bilgisayar Sayısı	6	Fotokopi Makinası Sayısı	3
Projeksiyon Sayısı	5	İnternet Bağlantı Hızı	ADSL-128 Mb

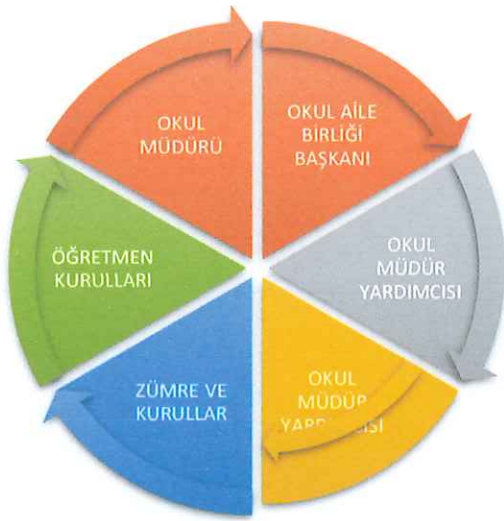
Gelir ve Gider Bilgisi

Okulumuzun genel bütçe ödenekleri, okul aile birliği gelirleri ve diğer katkılarda dâhil olmak üzere gelir ve giderlerine ilişkin son üç yıl gerçekleşme bilgileri alttaki tabloda verilmiştir.

GELİRLER	2021	2022	2023	GİDERLER	2021	2022	2023
1.Önceki yıldan devir	13,43	2153,87	1009,12	1. Temizlik	-	139,32	-
2. Kantin	1805,44	5851,11	7213,94	2. Bakım, onr	-	4600	1741,23
3. OAB (Bağış)	335	6550	20500	3. Spor malz.	-		
4. İlçe MEM				4. Kırtasiye	-	7520,90	6520
5. Kermes			34050	5. Diğer	-	1285,64	7520
6. Salon Kirası					-		
Toplam	2153,87	14554,98	62773,06	Toplam		13545,86	15781,23

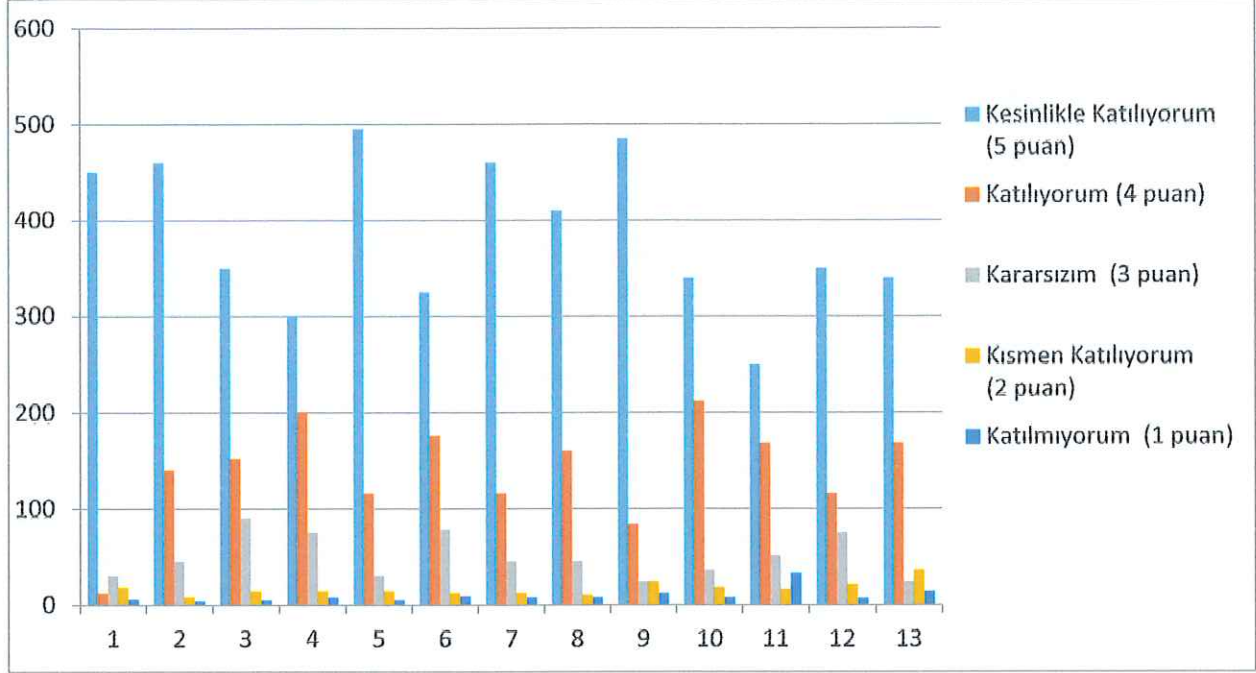
PAYDAŞ ANALİZİ

Kurumumuzun temel paydaşları öğrenci, veli ve öğretmen olmakla birlikte eğitimin dışsal etkisi nedeniyle okul çevresinde etkileşim içinde olunan geniş bir paydaş kitlesi bulunmaktadır. Paydaşlarımızın görüşleri anket, toplantı, dilek ve istek kutuları, elektronik ortamda iletilen önerilerde dâhil olmak üzere çeşitli yöntemlerle sürekli olarak alınmaktadır.



Paydaş anketlerine ilişkin ortaya çıkan temel sonuçlar altta yer verilmiştir:

Öğrenci Anketi Sonuçları:

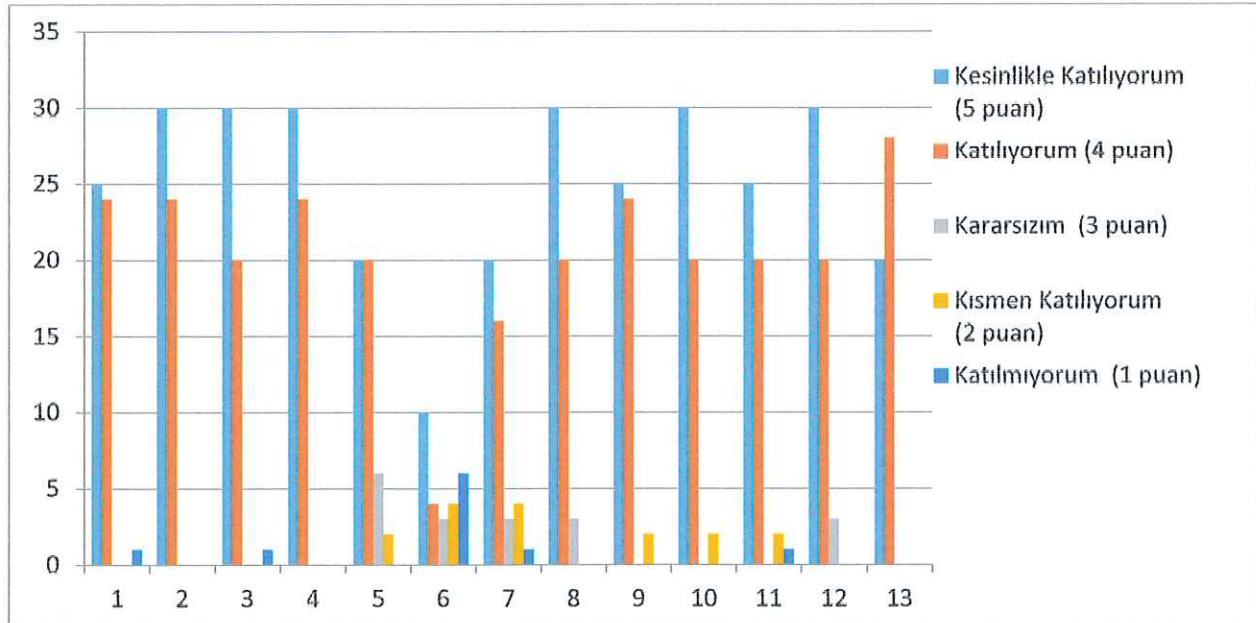


Yapılan anketler sonucunda öğrencilerimizin memnuniyet oranının %70 olduğu görülmüştür

Olumlu (Başarılı) yönlerimiz: Okulda güvende hissedip okulu sevmektedirler. Öğretmenlerle iletişim kurup sorunları rahatlıkla dile getirmektedirler. Okulumuz temiz olup, dersler gerekli araç gereçler ile işlenmeye çalışılmaktadır. Sınıflarımızda Fatih projesi kapsamında akıllı tahtalarımız ve internetimiz vardır. Sınıflarımız kalabalık olmayıp, öğretmenlerimiz, her öğrenciyle tek tek ilgilenebilmektedir.

Olumsuz (Başarısız) yönlerimiz: Okul bahçemiz iki okul tarafından kullanıldığı için sorunlar yaşanmaktadır. Sportif ve kültürel aktivitelerin yapılabilceği bir spor salonumuz bulunmamaktadır.

Öğretmen Anketi Sonuçları:



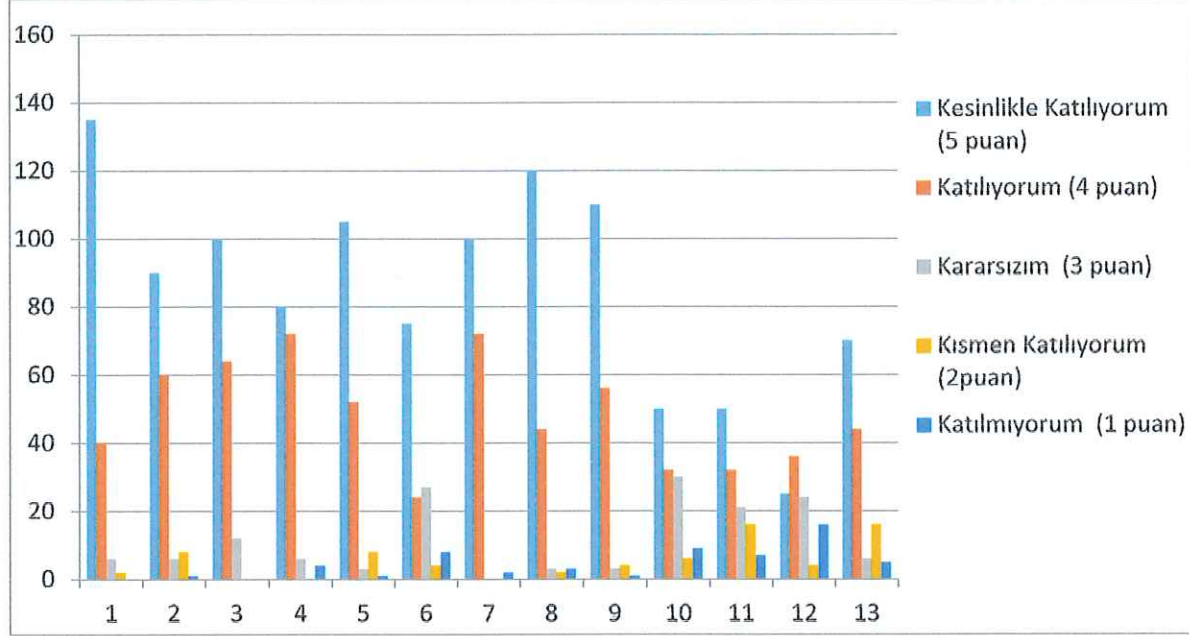
Yapılan anketler sonucunda öğretmenlerimizin memnuniyet oranının %80 olduğu görülmüştür

Olumlu (Başarılı) yönlerimiz: Aidiyet değeri yüksek, okulu benimseyen öğretmenlerin bulunduğu, öğretmenlere eşit ve adil davranılan bir okul kültürümüz bulunmaktadır. Öğretmen gelişimi için fırsatlar

sunmakta, yenilik çalışmalarında destek olmaktadır. Öğretmenler arası iş birliği yapılmaktadır. Yapılacak çalışmalarda öğretmenin fikri alınmaktadır.

Olumsuz (Başarısız) yönlerimiz: Sosyal etkinlikler yeteri kadar yapılamamakta. Gezi gözlem yapılamamaktadır. Öğretmenlerimizin bir kısmı, Bolu'dan gidiş geliş yaptığı için, öğrencilerin sosyal ortamlarına tam girememektedirler. Araç gereçler eski olup yenilemekte güçlük yaşanmaktadır.

Veli Anketi Sonuçları:



Yapılan anketler sonucunda velilerimizin memnuniyet oranının %80 olduğu görülmüştür

Olumlu (Başarılı) yönlerimiz: Öğretmenlere ihtiyaç duyduğum her zaman görüşme imkânım var. Öğrencimle ilgili sorunlar olunca ilgilenip, devam etmediği zaman arayıp haber verilmektedir. Okulda öğrencim için giriş ve çıkışlarda gerekli güvenlik tedbirleri alınmış olup, teneffüslerde kontrol edilmektedir. Dersler araç ve gereçlerle işlenip öğrencimle ilgilenilmektedir. Okul sitesi güncel olup, e-okuldan gerekli bilgileri ulaşmaktayım.

Olumsuz (başarısız) yönlerimiz: Yeteri kadar sosyal etkinlik ve gezi yapılmamaktadır.

GZFT (Güçlü, Zayıf, Fırsat, Tehdit) Analizi

Okulumuzun temel istatistiklerinde verilen okul künyesi, çalışan bilgileri, bina bilgileri, teknolojik kaynak bilgileri ve gelir gider bilgileri ile paydaş anketleri sonucunda ortaya çıkan sorun ve gelişime açık alanlar iç ve dış faktör olarak değerlendirilerek GZFT tablosunda belirtilmiştir. Dolayısıyla olguyu belirten istatistikler ile algıyı ölçen anketlerden çıkan sonuçlar tek bir analizde birleştirilmiştir.

Kurumun güçlü ve zayıf yönleri donanım, malzeme, çalışan, iş yapma becerisi, kurumsal iletişim gibi çok çeşitli alanlarda kendisinden kaynaklı olan güçlülükleri ve zayıflıkları ifade etmektedir ve ayrımda temel olarak okul müdürü/müdürlüğü kapsamından bakılarak iç faktör ve dış faktör ayrımı yapılmıştır.

Güçlü Yönler

Öğrenciler	Sınıflarda öğrenci sayısının az olması, Öğrencilerimizde şiddet olaylarına eğilim ve madde bağımlılığının olmaması
Çalışanlar	Öğretmen-yönetici iletişiminin iyi olması Öğretmenlerimiz arasında iyi bir iletişim, iş birliği, dayanışma ve yardımlaşmanın olması Kurum çalışanlarının eğitilmiş ve niteliklerinin yüksek oluşu. Genç ve çalışkan öğretmen kadrosunun bulunması
Veliler	Velilerle iş birliğinin yapılması
Bina ve Yerleşke	Okul -Aile Birliğinin okula karşı duyarlı olması

Donanım	Bilişim altyapısının olması ve kullanılması
Bütçe	İlçe Milli eğitim müdürlüğümüz kırtasiye, temizlik vb. ihtiyaçlarımızı karşılaması
Yönetim Süreçleri	Öğretmenler kurulunda alınan kararların herkes tarafından benimsenip uygulanabilmesi,
İletişim Süreçleri	Çalışanlarla ikili iletişim kanallarının açık olması.

Zayıf Yönler

Öğrenciler	Bazı sınıflarda öğrenci sayısının azlığı
Çalışanlar	Okulumuzda rehber öğretmen olmaması Öğretmenlerin ilden gidiş-geliş yapması
Veliler	Öğrenci velilerinin eğitimden beklentilerinin azlığı
Bina ve Yerleşke	Binamızın şehir merkezinde olması nedeniyle trafik ve insan gürültüsünün yoğun olması Spor salonumuzun olmaması
Donanım	Ders araç-gereçlerinin yetersizliği
Bütçe	Okulun gelir kaynaklarının yetersizliği,
Yönetim Süreçleri	Girişimcilik, araştırma vb. potansiyelin etkin olarak kullanılmaması
İletişim Süreçleri	Proje, beceri üretme potansiyelinin düşük olması,

Dışsal Faktörler Fırsatlar

Politik	Zaman zaman yerel yönetimin okulu desteklemesi
Ekonomik	Okulumuza yardım yapabilecek maddi durumu iyi hayırseverlerin bulunması.
Sosyolojik	Diğer okul ve kurumlarla iletişimin güçlü olması
Teknolojik	Teknolojinin eğitim için faydalı olacağı inancı
Mevzuat-Yasal	Eğitimde sürekli değişen politikalarının geliştirilmesi MEB in kalite ve misyon farklılaşması konusundaki yeni düzenlemeleri
Ekolojik	Konum itibarıyla ilçe merkezinde bulunan okulun her yere erişiminin ve ulaşımının kolay olması

Tehditler

Politik	Eğitim politikalarında yaşanan değişimlerin eğitim kalitesini olumsuz etkilemesi
Ekonomik	Öğrencilerimizin ekonomik durumu kötü ailelerden olması
Sosyolojik	Sosyal çevredeki maddi sıkıntılar ve eğitim düzeyinin düşüklüğü. Parçalanmış aile çocuklarının bir hayli fazla olması.
Teknolojik	Teknolojik alt yapının yenilenememesi.
Mevzuat-Yasal	Sürekli değişen Eğitim politikaları.
Ekolojik	Nüfus rejimindeki istikrarsızlık, artan göç hareketliliği.

Gelişim ve Sorun Alanları

Gelişim ve sorun alanları analizi ile GZFT analizi sonucunda ortaya çıkan sonuçların planın geleceğe yönelim bölümü ile ilişkilendirilmesi ve buradan hareketle hedef, gösterge ve eylemlerin belirlenmesi sağlanmaktadır.

Gelişim ve sorun alanları ayrımında eğitim ve öğretim faaliyetlerine ilişkin üç temel tema olan Eğitim ve Öğretime Erişim ve Katılım, Eğitim-Öğretimde Kalite ve kurumsal Kapasite kullanılmıştır. Eğitim ve Öğretime Katılım ve Erişim, öğrencinin eğitim faaliyetine erişmesi ve tamamlamasına ilişkin süreçleri; Eğitimde kalite, öğrencinin akademik başarısı, sosyal ve bilişsel gelişimi ve istihdamı da dâhil olmak üzere eğitim ve öğretim sürecinin hayata hazırlama evresini; Kurumsal kapasite ise kurumsal yapı, kurum kültürü, donanım, bina gibi eğitim ve öğretim sürecine destek mahiyetinde olan kapasiteyi belirtmektedir.

A

Eğitim-Öğretime Erişim ve Katılım	Eğitim-Öğretimde Kalite	Kurumsal Kapasite
DYK Kurslarına Katılma oranı	Akademik Başarı	Kurumsal İletişim
Okula Devam/ Devamsızlık	Sosyal, Kültürel ve Fiziksel Gelişim	Kurumsal Yönetim
Okula Uyum, Oryantasyon	Okuma kültürü	Bina ve Yerleşke
Özel Eğitime İhtiyaç Duyan Bireyler	İstihdam Edilebilirlik ve Yönlendirme	Donanım
Yabancı Öğrenciler	Öğretim Yöntemleri	Temizlik, Hijyen
Hayat boyu Öğrenme	Ders araç gereçleri	İş Güvenliği, Okul Güvenliği

Gelişim ve sorun alanlarına ilişkin GZFT analizinden yola çıkılarak saptamalar yapılırken yukarıdaki tabloda yer alan ayırmda belirtilen temel sorun alanlarına dikkat edilmesi gerekmektedir.

Gelişim ve Sorun Alanlarımız

1.TEMA: EĞİTİM ÖĞRETİME ERİŞİM VE KATILIM	
1	Zorunlu eğitimde devamsızlık
2	Temel eğitimden Ortaöğretime Geçiş
3	Hayat boyu öğrenmenin tanıtımı
4	Hayat boyu öğrenmeye katılım

2.TEMA: EĞİTİM- ÖĞRETİMDE KALİTE	
1	Eğitim öğretim sürecinde sanatsal, sportif ve kültürel faaliyetler, okuma kültürü
2	Okuma kültürü
3	Temel eğitimden Ortaöğretime geçiş sistemi
4	Sınav odaklı sistem ve sınav kaygısı
5	Zararlı alışkanlıklar
6	Eğitsel değerlendirme ve tanılama
7	Öğrencilere yönelik oryantasyon faaliyetleri
8	Önceki öğrenmelerin belgelendirilmesi
9	Eğitsel, mesleki ve kişisel rehberlik hizmetleri

3.TEMA: KURUMSAL KAPASİTE	
1	Okul ve kurumların fiziki kapasitesinin yetersizliği (Eğitim öğretim ortamlarının yetersizliği)
2	Okul ve kurumların sosyal, kültürel, sanatsal ve sportif faaliyet alanlarının yetersizliği
3	Çalışma ortamları ile sosyal, kültürel ve sportif ortamların iş motivasyonunu sağlayacak biçimde düzenlenmesi
4	Donatım eksikliklerinin giderilmesi
5	Okullardaki fiziki durumun özel eğitime gereksinim duyan öğrencilere uygunluğu
6	İnşaat ve emlak çalışmalarının yapılmasındaki zamanlama
7	Çalışanların ödüllendirilmesi

BÖLÜM 3:

GELECEĞE YÖNELİM

MİSYON-VİZYON-TEMEL DEĞERLER

1.MİSYONUMUZ

Öğrencilerimize mümkün olan en yüksek kalitede eğitim- öğretim vererek, onları ilgileri, istekleri ve kabiliyetleri doğrultusunda hayata ve üst öğrenime hazırlamak için varız.

Böylece;

- Türk vatandaşlarının refah ve mutluluğunu artırmayı,
- Milli birlik ve beraberlik içinde, iktisadi, sosyal ve kültürel kalkınmayı desteklemeyi,
- Türk Milletini çağdaş uygarlığın yapıcı, yaratıcı seçkin bir ortağı yapmayı

AMAÇLIYORUZ.

2.VİZYONUMUZ

Türk Milletinin milli, ahlaki, insani, manevi ve kültürel değerlerini benimseyen, koruyan ve geliştiren, Atatürk ilke ve inkılaplarına ve Atatürk milliyetçiliğine bağlı,

Vatanını, milletini, devletini, bayrağını seven ve daima yüceltmeye çalışan,

Türkiye Cumhuriyeti'nin temel niteliklerine bağlı, devletimize karşı görev ve sorumluluklarını, haklarını bilen ve bunları davranış haline getiren,

İnsan haklarına ve evrensel hukuk kurallarına saygılı,

Beden, zihin, ahlak, ruh ve duygu bakımından dengeli ve sağlıklı biçimde gelişmiş kişiliğe ve karaktere sahip,

Hür ve bilimsel düşünme gücüne sahip,

Bilgiye ulaşmanın yollarını öğrenmiş, bilim ve teknolojinin imkânlarından yararlanabilen,

Bilgiyi geliştirmeyi ve yaymayı ilke edinmiş,

Topluma faydalı bir görev alma bilincine ulaşmış,

BİREYLER YETİŞTİRMEKTİR.

3. İLKELERİMİZ

➤ İNANIYORUZ Kİ...

İyi Bir Eğitim Demokratik Bireysel Farklılığı Zenginlik Olarak Veren Eğitimi Sağlar.

➤ İNANIYORUZ Kİ...

Biz, Öğrencilerimiz, Velilerimiz Ve Çevremiz Birbirimize Destek Oluruz.

➤ İNANIYORUZ Kİ...

Öğrencilere Bilgiden Daha Ön Sırada Saygı, Sevgi Ve Hoşgörüyü Öğretebiliriz.

➤ İNANIYORUZ Kİ...

Öğrencilerin Ahlaklı, Yardımsever, Cehaleti Önleyici Karaktere Sahip Olması İçin Gerekeni Yaparız.

➤ İNANIYORUZ Kİ...

Sağlıklarına Önem Veren, Zararlı Alışkanlıklardan Uzak Duran Bilinçli Öğrenciler Yetiştirmek İçin sorumluluk Alırız.

4. DEĞERLERİMİZ

➤ Anayasamızda ifadesi bulunan Atatürk ilke ve inkılaplarına bağlıyız.

➤ Ülkemizin geleceğinden sorumluyuz.

➤ Sağlıklı bir çalışma ortamının önemine inanırız.

➤ Çalışanları tanır, yeteneklerini geliştirir, fikirlerine değer verir, yeni fikir üretimini destekleriz.

➤ Performansımızın değeri katılımcılığımızla ölçülür.

➤ Her Öğrencimiz önemlidir, ihmal edilmez.

➤ Eğitime yapılan yatırımı kutsal sayar, her türlü desteği veririz.

➤ İnsanları suçlamaz, süreçleri sorgularız.

➤ Konuları yasalar çerçevesinde, ön yargısız, koşulsuz ve iyi niyetle değerlendiririz. Ancak daha iyiyi bulmak için yasaları irdeleriz.

➤ İnisiyatif kullanmaktan çekinmeyiz.

➤ Kurumumuzu her yönü ile tanır, konulara içinde bulunduğu çevre ile birlikte bütüncül yaklaşırız.

➤ Yenilikçiyiz. Öğrenmeyi yenilikçilik için fırsat sayar, değişimin önemine inanırız.

➤ Her durumu kurum kültürünü değiştirmek için bir fırsat sayar, eleştiri ve uyarıları kurum kültürüne yapılan bir katkı olarak değerlendiririz.

➤ Zamanın değerine inanırız.

➤ Çevreye karşı duyarlıyız.

➤ En iyi olmak için inandırıcı olmalıyız.

➤ Teknolojik gelişmeleri izler, kullanılmasına önem veririz.

➤ Geleceği bugünde yaşarız.

➤ Sabırlıyız. Dinlemesini biliriz.

➤ Biz bilinciyle çalışırız. Başarı hepimizindir. Kurumun başarısı da, başarısızlığı da bizimdir.

BÖLÜM 4:

AMAÇ, HEDEF ve EYLEMLER

TEMA: EĞİTİM- ÖĞRETİME ERİŞİM VE KATILIM

Stratejik Amaç 1: Öğrencilerin eğitim öğretime etkin katılımlarıyla donanımlı olarak bir üst öğrenime geçişi sağlanacaktır.

Stratejik Hedef 1.1. Öğrenme kayıpları önleyici çalışmalar yapılarak azaltılacaktır.

TEMA: EĞİTİM VE ÖĞRETİMDE KALİTE

Stratejik Amaç 2: Öğrencilere medeniyetimizin ve insanlığın ortak değerleriyle çağın gereklerine uygun bilgi, beceri, tutum ve davranışlar kazandırılacaktır.

Stratejik Hedef 2.1. Öğrencilerin akademik başarılarıyla birlikte tasarım ve girişimcilik yönlerini arttırmaya yönelik bütüncül çalışmalar yürütülecektir.

TEMA: KURUMSAL KAPASİTE

Stratejik Amaç 3: Eğitim ortamlarının fiziki imkanları geliştirilecektir.

Stratejik Hedef 3.1. Temel eğitimde okulların niteliği arttıracak uygulamalara ve çalışmalara yer verilmesi sağlanacaktır.



AMAÇ, HEDEF VE EYLEMLER

TEMA: EĞİTİM -ÖĞRETİME ERİŞİM VEKATILIM

Eğitim ve öğretimde kalitenin artırılması başlığı esas olarak eğitim ve öğretim faaliyetinin hayata hazırlama işlevinde yapılacak çalışmaları kapsamaktadır.

Bu tema altında akademik başarı, sınav kayıpları, sınıfta kalma, ders başarıları ve kazanımları, disiplin sorunları, öğrencilerin bilimsel, sanatsal, kültürel ve sportif faaliyetleri ile istihdam ve meslek edinilmeye yönelik rehberlik ve diğer mesleki faaliyetler yer almaktadır.

Stratejik Amaç 1: Öğrencilerin eğitim öğretime etkin katılımıyla donanımlı olarak bir üst öğrenime geçişi sağlanacaktır.

Stratejik Hedef 1.1. Öğrenme kayıpları önleyici çalışmalar yapılarak azaltılacaktır.

PERFORMANS GÖSTERGELERİ	Hedefe Etkisi	Başlangıç Değeri	1. Yıl	2. Yıl	3. Yıl	4. Yıl	5. Yıl	İzleme Sıklığı	Rapor Sıklığı
PG.1.1 Bir eğitim öğretim yılında destekleme ve yetiştirme kurslarına kayıt yaptıran öğrenci oranı (%)	%25	%70	%80	%80	%85	%90	%90	Yılda bir	Yılda bir
PG.1.2 DYK' na devam eden öğrencilerin katılım sağladığı derslerin not ortalaması	%25	75	76	78	78	80	80	Yılda bir	Yılda bir
PG.1.3 20 gün üzeri özürsüz devamsızlık yapan öğrenci oranı (%)	%25	%2	%1	0	0	0	0	Ayda bir	Yılda bir
PG.1.4 20 gün üzeri özürsüz devamsızlık yapan öğrenci oranı (%)	%25	%4	%3	%3	%2	%2	%1	Ayda bir	Yılda bir
Koordinator Birim	Branş Öğretmenleri, Okul idaresi								
İş birliği yapılacak birimler	Stratejik Planlama Ekibi								
Riskler	<ul style="list-style-type: none">- DYK içeriklerinin hazırlanması sırasında mali kaynak yetersizliği oluşabilir.- Öğrencilerin genel derslerindeki kazanım eksiklikleri tespit edilerek destekleme yetiştirme kurslarıyla akademik yeterliliklerin artırılması sağlanacaktır.- Dijital platformlar aracılığıyla öğrencilerin tamamlayıcı ve destekleyici eğitim almaları sağlanacaktır.- DYK' lara yönelik ders içeriklerine katkı sağlayacak etkinlik, okuma vb aktivitelerin zenginleştirilmesi sağlanacaktır.- DYK içerikleri öğrencinin hazır bulunuşluk seviyesi dikkate alınarak hazırlanacak.- Öğrencilerin devamsızlık nedenleri tespit edilerek devamsızlığa neden olan etmenler giderilecektir.								
Stratejiler									

Maliyet Tahmini	100 000
Respitler	DYK Kurslarına kayıt yaptıran öğrenciler, dönem sonuna doğru devamsızlık yapmaya başlayarak, öğrenci yetersizliği nedeniyle kursların kapanmasına neden oluyor.
İhtiyaçlar	Fotokopi için kağıt ve toner, Kaynak Kitap

TEMA: EĞİTİM VE ÖĞRETİMDE KALİTE

Stratejik Amaç 2: Öğrencilere medeniyetimizin ve insanlığın ortak değerleriyle çağın gereklerine uygun bilgi, beceri, tutum ve davranışlar kazandırılacaktır.

Stratejik Hedef 2.1. Öğrencilerin akademik başarılarıyla birlikte tasarrım ve girişimcilik yönlerini arttırmaya yönelik bütüncül çalışmalar yürütülecektir.

PERFORMANS GÖSTERGELERİ	Hedefe ETKİSİ	Başlangıç Değeri	1. Yıl	2. Yıl	3. Yıl	4. Yıl	5. Yıl	İzleme Sıklığı	Rapor Sıklığı	
PG.1.1	Matematik dersi yıl sonu puan ortalaması	%20	72,19	74	75	75	76	76	Yılda bir	Yılda bir
PG.1.2	Türkçe dersi yıl sonu puan ortalaması	%20	74,80	75	75	76	76	78	Yılda bir	Yılda bir
PG.1.3	Fen Bilimleri dersi yıl sonu puan ortalaması	%20	79,41	80	80	82	82	84	Yılda bir	Yılda bir
PG.1.4	Sosyal Bilgiler dersi yıl sonu puan ortalaması	%20	84,70	84	84	85	85	85	Yılda bir	Yılda bir
PG.1.5	Yabancı dil dersi yıl sonu puan ortalaması	%20	78,305	79	80	80	82	82	Yılda bir	Yılda bir
Koordinatör Birim	Branş Öğretmenleri, Okul idaresi									
İş birliği yapılacak birimler	Stratejik Planlama Ekibi									
Riskler	<ul style="list-style-type: none"> - Öğrencilerin teknoloji bağımlılığı - Ailesel nedenler; parçalanmış aileler, ekonomik düzeyi düşük aileler.. vb 									
Stratejiler	<ul style="list-style-type: none"> - Öğrencilerin kazanım eksiklikleri tespit edilerek destekleme ve yetiştirme kurslarıyla akademik yeterliliklerin artırılması sağlanacaktır. - Öğrencilerin kompozisyon, resim, şiir vb. yarışmalara katılımları teşvik edilecek, okul içerisinde yapılan yarışmalarda öğrencilerin ödüllendirilmesi sağlanacaktır. 									

	- Okul kütüphanesi zenginleştirilecek, öğrencilerin kitap okuması teşvik edilecek etkinlikler düzenlenecektir.
Maliyet Tahmini	25.000
Tespitler	Pandemi somrasında öğrencilerin okula ve derslere ilgisi azalmıştır. Ayrıca telefon, tablet, bilgisayar alışkanlıkları artmış, ders çalışmaya ayırdıkları süre düşmüştür. Okul öğrenciler için çeşitli etkinliklerin yapıldığı bir yer haline getirilebilirse ders başarıları da artacaktır.
İhtiyaçlar	Okul kütüphanesi için çeşitli kitap, Öğrencilerin yarışmalara teşvik edilebilmesi için ödüllerin cazip hale getirilmesi. Bunun için de finansal kaynak ihtiyacı.

TEMA: KURUMSAL KAPASİTE

Fiziki imkânların yeterliliği sportif ve sanatsal çalışmaların yapılmasını kısıtlamakta, öğrencilerin motivasyonunu düşürmektedir. Fiziki şartlar sağlandığında sportif ve sanatsal alanda da başarı sağlanması amaçlanmaktadır.

Stratejik Amaç 3: Eğitim ortamlarının fiziki imkanları geliştirilecektir.

Stratejik Hedef 3.1. Temel eğitimde okulların niteliği artıracak uygulamalara ve çalışmalara yer verilmesi sağlanacaktır.

PERFORMANS GÖSTERGELERİ	Hedefe ETKİSİ	Başlangıç Değeri	1. Yıl	2. Yıl	3. Yıl	4. Yıl	5. Yıl	İzleme Sıklığı	Rapor Sıklığı	
	PG.1.1	İyileştirilen fiziki mekân sayısı.	%100	0	1	1	1	1	1	Yılda bir
Koordinator Birim	Branş Öğretmenleri, Okul idaresi									
İş birliği yapılacak birimler	Kamu idareleri, Demekler, Belediye									
Riskler	Yeterli finans desteği bulanamamak									
Stratejiler	- Fiziki mekânların (derslikler, spor salonu, kütüphaneler, atölyeler vb.) iyileştirilmesi için kamu idareleri, belediyeler ve işverenlerle iş birliği yapılacaktır									
Maliyet Tahmini	410 000									
Tespitler	Yeni yapılan okul binamızda, Müzik sınıfı, Resim Sınıfı... gibi alanların bulunması, fakat donanım anlamında boş olmaları.									
İhtiyaçlar	İyileştirilecek sınıflara uygun donanım malzemeleri.									

BÖLÜM 5: MALİYETLENDİRME

2024-2028 Stratejik Planı Faaliyet/Proje Maliyetlendirme Tablosu

Kaynak Tablosu	2024	2025	2026	2027	2028	Toplam
Amaç 1						
Hedef 1.1	20 000	20 000	20 000	20 000	20 000	100 000
Amaç 2						
Hedef 2.1	5 000	5 000	5 000	5 000	5 000	25 000
Amaç 3						
Hedef 3.1	70 000	70 000	80 000	90 000	100 000	410 000
TOPLAM	1 055 000	1 055 000	1 055 000	1 055 000	1 055 000	535 000

BÖLÜM 6: İZLEME VE DEĞERLENDİRME

Müdürlüğümüzün 2024-2028 Stratejik Planı İzleme ve Değerlendirme sürecini ifade eden İzleme ve Değerlendirme Modeli hazırlanmıştır. Müdürlüğümüzün Stratejik Plan İzleme-Değerlendirme çalışmaları eğitim-öğretim yılı çalışma takvimi de dikkate alınarak 6 aylık ve 1 yıllık sürelerde gerçekleştirilecektir. 6 aylık sürelerde Üst Yöneticiye rapor hazırlanacak ve değerlendirme toplantısı düzenlenecektir. İzleme-değerlendirme raporu, istenildiğinde Stratejik Geliştirme Başkanlığına gönderilecektir. Ayrıca ilimizin Mülki İdari Amirine sunulacaktır. 1 yıllık izleme-değerlendirme çalışmaları, Stratejik Planımızda yer alan hedeflerin yıllık düzeyde ifade edildiği Performans Programı ve yılsonunda gerçekleşme düzeylerinin belirlendiği Faaliyet Raporu hazırlanarak yapılacaktır. Performans Programı ve Faaliyet Raporu Üst Yöneticinin değerlendirmesinin akabinde Strateji Geliştirme Başkanlığına ve Mülki İdari Amire sunulacaktır. Yıllık izlemelerle ilgili değerlendirme toplantıları düzenlenecektir.